

Dell
Guide de l'utilisateur du câble de
transfert de fichiers et paramètres
USB pour Windows



Contenu

[Introduction](#)

[Installation](#)

[FAQ / Dépannage](#)

Introduction

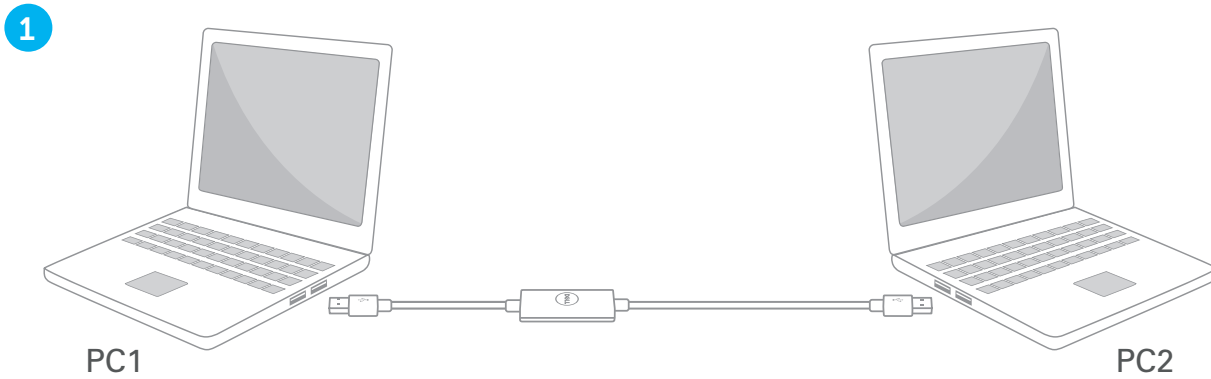
Guide de l'utilisateur du câble de transfert de fichiers et paramètres USB pour Windows

Présentation

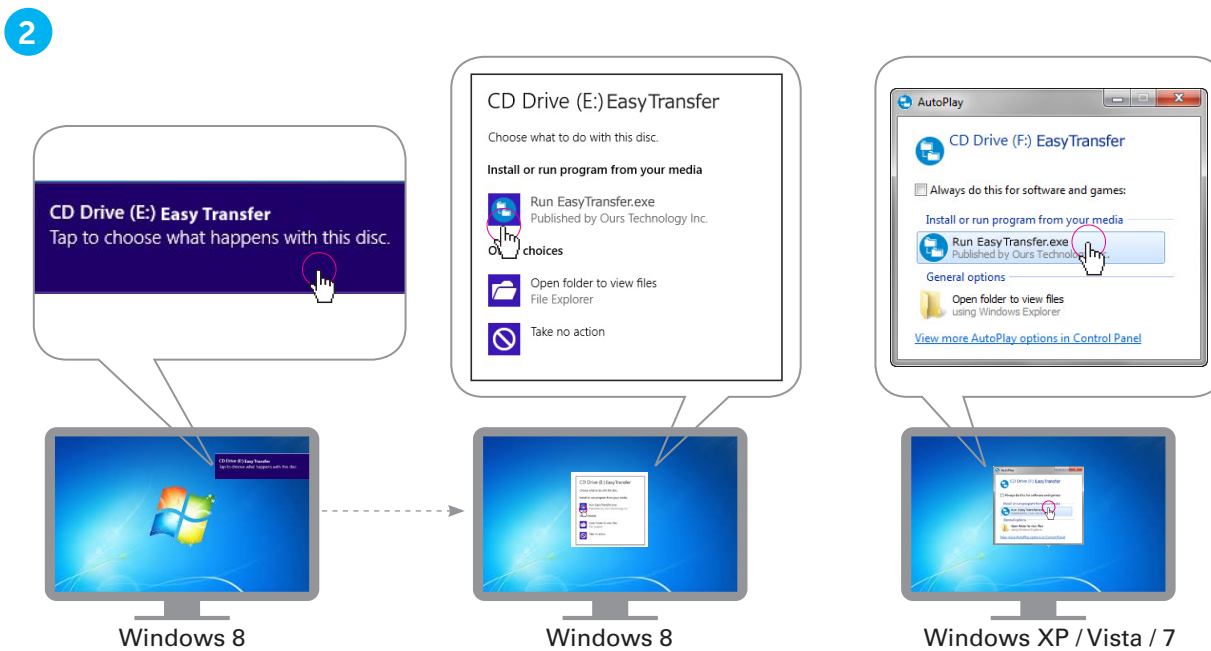
Félicitations pour l'achat de votre nouveau câble de transfert de fichiers et paramètres USB pour Windows de Dell. Ce guide de l'utilisateur a été conçu pour vous fournir des informations qui vous aideront à installer et à utiliser votre nouveau câble de transfert de fichiers et paramètres.

Le câble de transfert de fichiers et paramètres USB pour Windows de Dell peut être utilisé avec les ordinateurs équipés des systèmes d'exploitation Windows 2000, Windows XP, Windows Vista, Windows 7 et Windows 8. Les systèmes d'exploitation des deux ordinateurs doivent être dotés d'une interface USB. Ce produit peut être utilisé pour transférer des fichiers, partager des données et synchroniser des e-mails et d'autres documents importants entre deux ordinateurs.

Installation



Branchez une extrémité du câble de transfert USB à l'ordinateur 1 et l'autre à l'ordinateur 2.



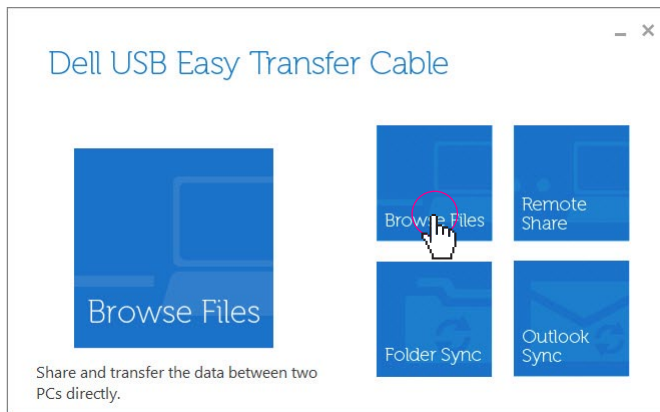
Le logiciel sera automatiquement détecté et ouvrira la fenêtre contextuelle pour le lancer.

Remarque: si la fenêtre contextuelle ne s'ouvre pas automatiquement, utilisez le chemin d'accès suivant pour ouvrir le logiciel manuellement: Menu Démarrer > Ordinateur (Poste de travail) puis double-cliquez sur le lecteur de CD.

USB LED Behavior		
Off	Slow blinking	Fast blinking
Disconnected	Standby	Data transmission

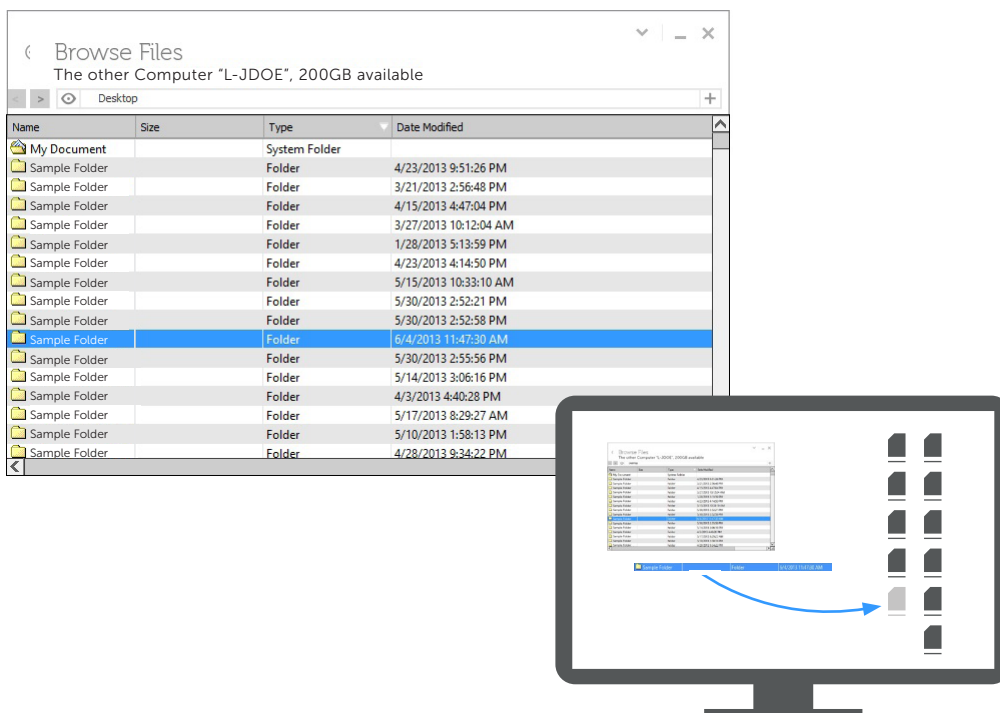
Parcourir les fichiers

1



Sur les deux ordinateurs, cliquez sur le bouton **Parcourir les fichiers** dans la fenêtre du menu principal.

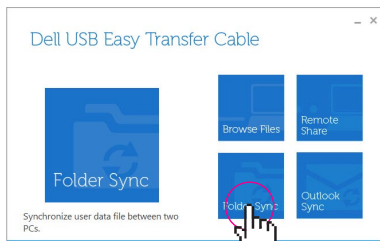
2



Dans la fenêtre **Parcourir les fichiers**, recherchez les fichiers ou dossiers que vous souhaitez transférer puis cliquez dessus et faites-les glisser sur le bureau de votre ordinateur.

Synchronisation des dossiers

1

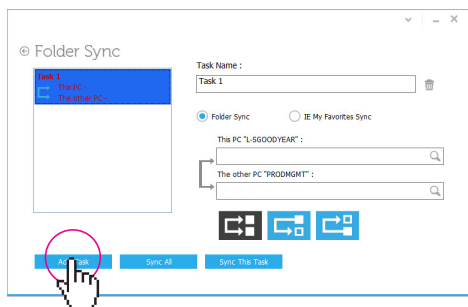


PC1

Sur les deux ordinateurs, cliquez sur le bouton **Synchronisation des dossiers** dans la fenêtre du menu principal.

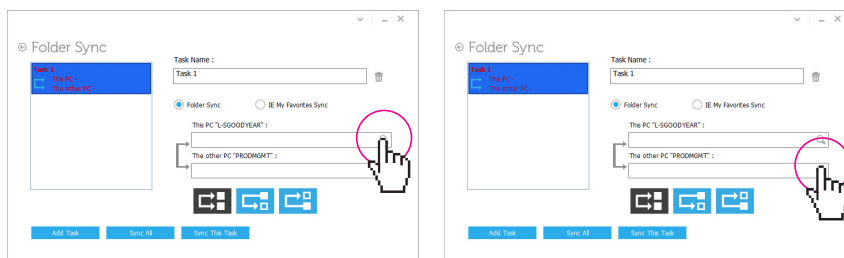
Remarque: les prochaines étapes seront effectuées sur l'ordinateur sur lequel vous avez cliqué en premier.

2



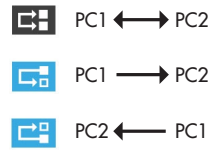
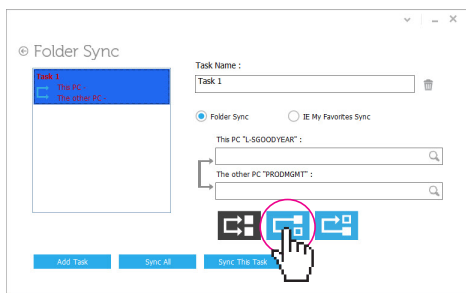
Cliquez sur **Ajouter une tâche**.

3



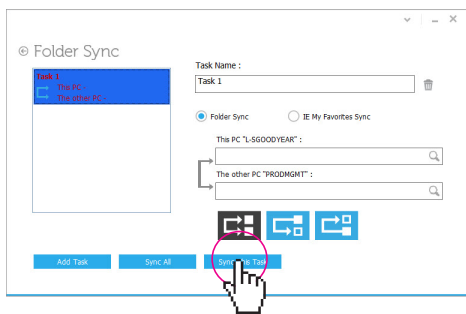
Choisissez le dossier que vous souhaitez synchroniser et la destination.

4



- Il existe trois options pour la synchronisation des dossiers :
- Synchronisation des dossiers entre les deux ordinateurs
 - Transfert de l'ordinateur 1 vers l'ordinateur 2
 - Transfert de l'ordinateur 2 vers l'ordinateur 1

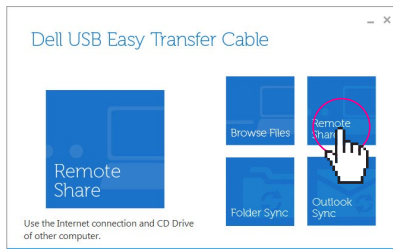
5



Cliquez sur **Synchroniser cette tâche** ou **Synchroniser tout** si vous avez plus d'une tâche.

Partage distant

1

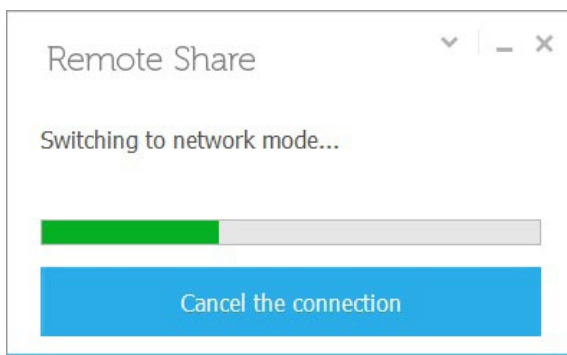


PC1

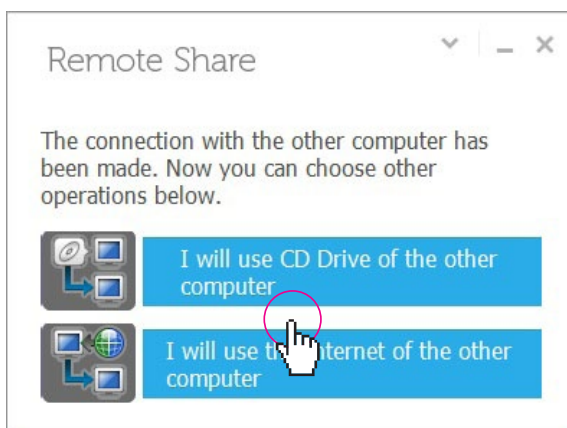
Sur les deux ordinateurs, cliquez sur le bouton **Partage distant** dans la fenêtre du menu principal.

Remarque: les prochaines étapes seront effectuées sur l'ordinateur sur lequel vous avez cliqué en premier.

2



3



Choisissez soit le lecteur de CD soit la connexion Internet qui sera partagé.

4

The other computer's CD Drive has been shared, you can open Windows Explorer to use it.

Open Windows Explorer

OK

5

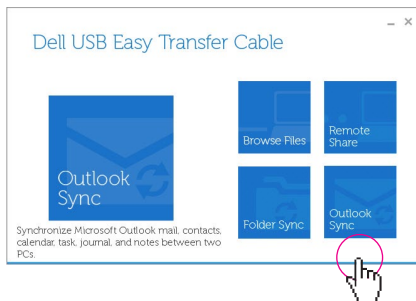
Remote Share



Internet connection is sharing on the other computer, please wait...

Synchronisation Outlook

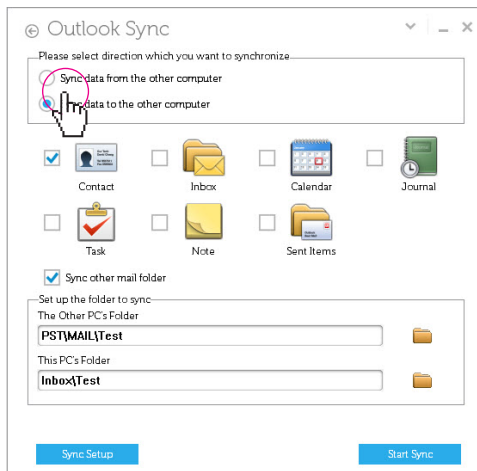
1



Cliquez sur le bouton **Synchronisation Outlook** sur l'ordinateur principal.

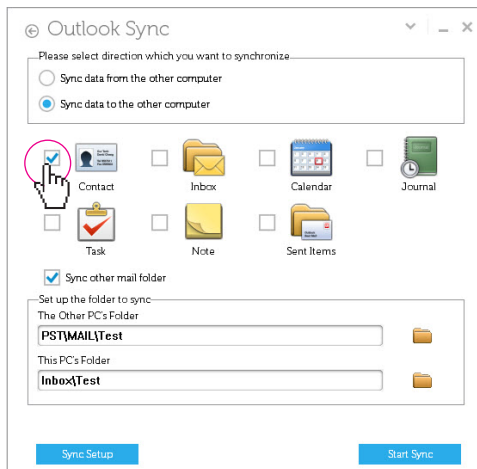
Remarque: les prochaines étapes seront effectuées sur l'ordinateur sur lequel vous avez cliqué en premier.

2



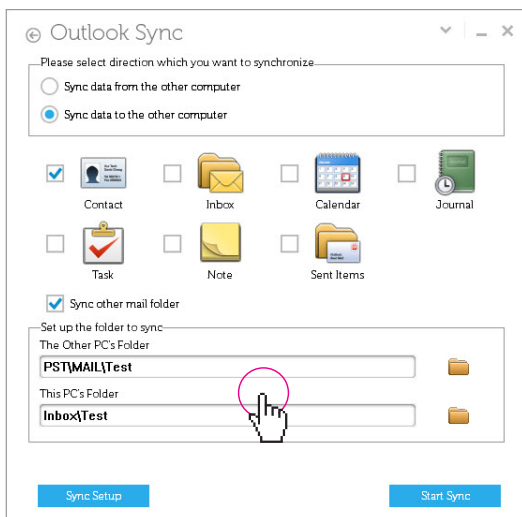
Choisissez la direction dans laquelle les fichiers ou les données seront synchronisés.

3



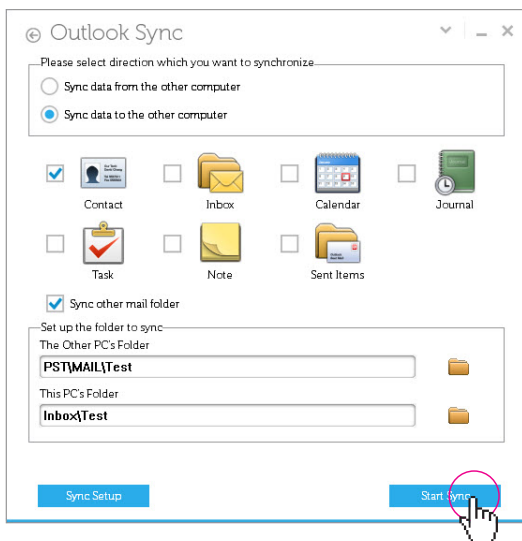
Choisissez les éléments que vous souhaitez synchroniser.

4



Choisissez le dossier sur l'ordinateur distant et l'ordinateur local vers lequel ces éléments ou fichiers seront envoyés.

5



Cliquez sur **Démarrer la synchronisation** pour synchroniser les fichiers Outlook sélectionnés.

FAQ's

1. Puis-je transférer des programmes comme Microsoft Word ou Excel ?
 - a. Non. Ce câble ne peut transférer que des fichiers ou des dossiers. Il ne peut pas transférer de programmes ayant été installés sur l'un ou l'autre des deux ordinateurs.
2. Comment puis-je transférer les favoris d'Internet Explorer vers le nouvel ordinateur ?
 - a. Sélectionnez l'option **Synchronisation des dossiers** puis sélectionnez **Synchronisation de Mes favoris IE**.
3. Comment puis-je transférer les favoris de Firefox ou Google Chrome (pas IE) vers l'autre ordinateur ?
 - a. Commencez par exporter les favoris.
 - b. Transférez ensuite ce fichier vers le nouvel ordinateur.
 - c. Sélectionnez **Importer les favoris** puis sélectionnez le fichier que vous avez transféré sur le nouvel ordinateur.
4. Outlook doit-il être installé sur les deux ordinateurs pour effectuer la Synchronisation Outlook ?
 - a. Oui. Outlook doit être installé sur les deux ordinateurs pour effectuer la Synchronisation Outlook.
5. Quelles versions de Microsoft Office Outlook sont prises en charge par la Synchronisation Outlook ?
 - Office 2003 Service Pack 3
 - Office 2007 Service Pack 1
 - Office 2010
 - Office 2013
6. Les connecteurs USB du câble doivent-ils être branchés dans un sens particulier à chacun des deux ordinateurs ?
 - a. Non. Cela n'a pas d'importance car le câble est conçu pour communiquer de manière bidirectionnelle.
7. Comment puis-je exécuter le logiciel si la fenêtre d'exécution automatique n'apparaît pas lorsque je branche le câble ?
 - a. Cliquez sur le bouton **Démarrer > Ordinateur (Poste de travail**, sous XP) et double-cliquez sur le lecteur de CD (p.ex. E:) Câble de transfert.

Suite de la FAQ...

8. Je ne vois pas tous mes fichiers dans la fenêtre Parcourir les fichiers.
 - a. Assurez-vous que la bonne destination soit identifiée dans le chemin d'accès situé à droite de l'icône **œil** dans la fenêtre Parcourir les fichiers.
9. Comment puis-je redémarrer le logiciel s'il se ferme ?
 - a. Il existe trois façons de redémarrer le logiciel :
 - i. Cliquez sur l'icône dans la barre d'état.
 - ii. Débranchez et rebranchez le câble.
 - iii. Cliquez sur le bouton **Démarrer > (Poste de travail**, sous XP) et double-cliquez sur le lecteur de CD (p.ex. E:) Câble de transfert.
10. Quelle est la fonction du Dock (quai) dans la fenêtre Parcourir les fichiers ?
 - a. Vous pouvez utiliser le Dock pour transférer en même temps plusieurs fichiers provenant de différents emplacements. Le Dock est une zone temporaire qui vous permet de gérer tous les fichiers que vous souhaitez copier et coller d'un ordinateur à un autre. Une fois que vous avez fini de collecter tous les fichiers que vous souhaitez transférer, vous pouvez alors les faire glisser de ou vers l'ordinateur.
11. Pourquoi le disque VirtualLink disparaît juste après le branchement à l'ordinateur du câble de transfert de fichiers et paramètres ?
 - a. Veuillez ignorer ce disque VirtualLink. Il s'agit d'un disque d'assistance virtuel qui contient des programmes pour remplir les fonctions de transfert de fichiers et paramètres.
12. Dans la Synchronisation des dossiers, que signifie **Synchroniser les données dans les deux sens**?
 - a. Cela signifie que les fichiers contenus à la fois dans les répertoires local et distant spécifiés seront synchronisés. Après la synchronisation, les deux répertoires auront la même structure et contiendront les mêmes fichiers. Si les noms des fichiers locaux et distants sont identiques, le fichier le plus récent remplacera le plus ancien, indiqué par sa dernière date de modification.
13. Dans la Synchronisation des dossiers, que signifie **Synchroniser les données depuis cet ordinateur vers l'autre ordinateur** ?
 - a. Cela signifie que la structure et les fichiers du répertoire local seront copiés dans le répertoire distant. Si le répertoire distant contient des noms de fichiers identiques à ceux du répertoire local, ces fichiers distants seront remplacés par les locaux.

Suite de la FAQ...

14. Les antivirus affectent-ils le fonctionnement du Partage distant ?
 - a. Certains antivirus peuvent empêcher le Partage distant. Si une telle situation se produit, désactivez l'antivirus lors de l'utilisation du Partage distant.
15. Le pare-feu du système d'exploitation affecte-t-il le fonctionnement du Partage distant ?
 - a. Le pare-feu peut entraîner l'arrêt du fonctionnement du Partage distant car il bloque la communication entre les ordinateurs. because the firewall blocks the communication between the computers.
16. Lorsque le Partage distant tente de se connecter, que dois-je faire si le message d'erreur **Le périphérique USB n'est pas reconnu** s'affiche ?
 - a. Si vous êtes confronté à cette erreur, rebranchez le périphérique de transfert à l'ordinateur puis lancez à nouveau le transfert de fichiers et paramètres.
 - b. Si vous ne voyez pas le lecteur de disque du périphérique USB dans l'explorateur Windows, redémarrez votre ordinateur.
17. Puis-je utiliser la Synchronisation des dossiers ou la Synchronisation Outlook même si les langues et fuseaux horaires des systèmes d'exploitation ne sont pas identiques ?
 - a. Oui, la Synchronisation Outlook peut synchroniser des e-mails entre deux systèmes d'exploitation de langues différentes. La différence d'heure entre les deux ordinateurs ne doit pas dépasser cinq minutes.
18. De quelle manière les antivirus peuvent-ils affecter le fonctionnement de la Synchronisation Outlook ?
 - a. Si la Synchronisation Outlook est utilisée alors que des antivirus sont activés sur l'ordinateur, les dernières dates de modification des e-mails synchronisés peuvent être remplacées par celles auxquelles la synchronisation a eu lieu.
19. Pourquoi les fichiers cachés ne peuvent-ils pas être synchronisés entre les ordinateurs ?
 - a. Afin d'éviter de remplacer de façon indésirable des fichiers systèmes, la Synchronisation des dossiers est conçue pour ne pas synchroniser les fichiers cachés entre les ordinateurs.

